



# Aufmaß-Montage-Web-Applikation

## Leistungsbeschreibung

### digitale BAUTEIL Erfassung

#### Visualisierung und Vernetzung der Geschäftsprozesse

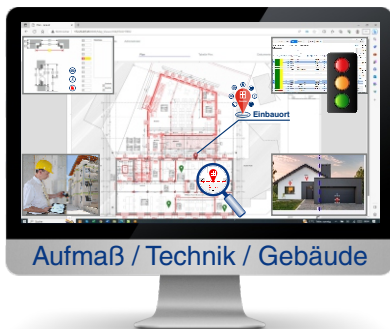
- ✓ Technisches und betriebswirtschaftliches Aufmaß Bauelemente (450F)
- ✓ Warenfluss mit Bestellungen / Beschaffung Einbauort-bezogen (Pin)
- ✓ Montageplanung und Ausführung mit automatischer Abnahme auf der Baustelle



# Aufmaß-Montage-Web-Applikation

Digitale  
Bauteilerfassung

Visualisierung der Vernetzung Aufmaß-Bauteile-Technik, Warenfluß-Teile, Termine  
mobile Arbeit und Montage



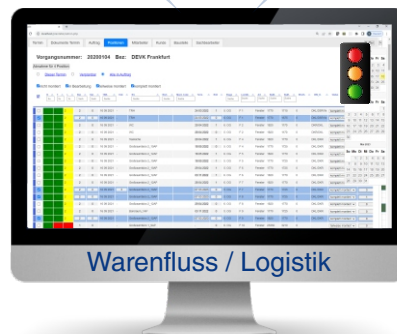
- ✓ Aufmaß Bauelemente (Konfigurator)
  - Gebäudeaufbau und Struktur
  - Einbauort und Einbausituation
  - Bauelement (Fenster, Tür, Sonnenschutz)
  - Geschäftsprozesse technische Klärung
  - Tabellen (450F) für Aufmaß und Prozesse



- ✓ Montagedokumentation
  - Kalender Montage-Termine
  - Plantafel
  - Status Ampel
  - Nacharbeit
  - Feedback
  - Abnahme



- ✓ Steuerung des Warenstroms vor der Montage
  - Baugruppe / Stückliste zum Bauelement
  - Anlieferungs-Termin vom Lieferanten/Fertigung



- ✓ Automatisierte terminliche Überwachung der Waren für den Einbau auf der Baustelle mit automatischer Wiedervorlage und Ampelstatus für die Verfügbarkeit.

- ✓ Vollständigkeitsprüfung vor Auslieferung auf die Baustelle und Montage

- Lieferant
- Bestellungen zum Bauelement
- Status Ampel automatisch
- Wiedervorlage
- Terminüberwachung



## Leistungsbeschreibung Stand 17.11.2025 (V 450/F)

### Aufmaß-Web-Applikation

#### Grundfunktionen, Beschreibung der Benutzerrollen und deren Berechtigungen

Stammdaten: Erstellen / Lesen / Bearbeiten / Löschen durch Benutzer möglich für

- Kunde
- Adresse
- Auftrag / Aufmaß mit Aufmaß-Nummer
- Positionen mit Positionsnummer
- Dokumente (PDF, XLSX, CSV usw.)
- Bestellungen Stückliste zum Element mit Lieferant, Lieferort usw.
- Benutzer (Name, E-Mail, Rolle, Passwort)
- Benutzerrollen
- Regeln für Benutzerrollen
- Aufmaßsituationen bestehend aus individueller Grafik und Tabellen für die Aufmaß-Daten aus **450** Feldern (Spalten in Tabellen)
- Aufmaßgruppen bspw. Draufsicht, Seitenansicht
- Pläne als PDF, Bild (PNG, JPG usw.)
- Pins für Gebäude / Einbauorte
- Skizzen
- Bilder (Fotos, Galerie)
- Automatisiertes Erstellen von Abnahmen



#### Prozess, Verfügbarkeit und Performance

Zugriff von Benutzern auf die Webapplikation kann durch Benutzerrollen gesteuert werden. Benutzerrollen können durch Benutzer mit entsprechenden Rechten erstellt und Benutzer zugewiesen werden.

Serverapplikation Bereitstellung Deployment

Rollback-Funktionalität: Man kann einfach auf eine vorherige Version zurückkehren.

#### Verfügbarkeit

- Serverhardware ungebunden



## Prozess 1 Aufmaß – Fenster, Türen, Tore, Sonnenschutz

### Konkreter Ablauf

1. Login über Maske (Internet)
2. Aufmaße können durch Web-Seiten z.B. in individuellen Tabellen mit **450** Spalten erfasst werden
3. Maßfelder können verortet werden
4. Einbaugrafiken können von Nutzern erstellten individuelle Grafiken als Einbausituation verwenden
5. Maße können in Maske über Eingabefelder Drop-Downs oder Radiomenü erfasst werden
6. Mehrere Masken können in Gruppe zusammengefasst werden
7. In einer Gruppe kann dieselbe Position unter verschiedenen Masken mit gleichen Maßen oder zusätzlichen Feldern betrachtet werden.
8. Dokumente werden einmal zum Auftrag hochgeladen und dann mit den Positionen verknüpft
9. Es können Positionen über einen Pin in Plänen und Fotos verortet werden
10. Pins können in Plänen positioniert werden
11. Pins zeigen den Montagestatus durch Ampel-Farben in Plan / Foto an

### Konkreter Ablauf im Plan, Termine Datenpflege, Rechte

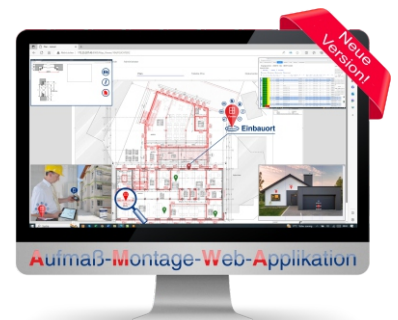
12. Wird von Termin in den Plan gesprungen, werden die mit dem Termin verbundenen Positionen im Plan gesondert dargestellt.
13. Plan hat Zoom- und Pan-Funktionen ("pan" für die Funktion des Verschiebens der Ansicht)
14. Neue Positionen können in Plan erstellt und durch Drag & Drop verortet werden
15. Wird ein Auftrag unter Termin geöffnet, können Abnahmen zu dem Termin erstellt werden
16. Anzahl von Skizzen, Dokumenten und Bildern wird in der Aufmaßliste angezeigt
17. Die durch Benutzer bearbeitbare Felder in der Aufmaßliste können über Rollen und Regeln durch andere Benutzer mit entsprechenden Rechten gesteuert werden.

### Datensicherheit

- Regelmäßige Backups, zeitlich gesteuert für automatische Datensicherung

### Vertraulichkeit und Integrität

- Zugriffsrechte begründen die Datensicherheit (Lese- und Schreibrechte)
- Login System / Adminrecht / 2tes Passwort bei der Registrierung



## Prozess 2 Warenstrom – Bestellungen / Vollständigkeit für Fenster, Türen, Tore, Sonnenschutz am Einbauort (Loch-Nr.) und zum Gebäude

Steuerung und Verwaltung der Bauteil-Warenströme „Einbauort mit Loch-Nr.“ (Baelement) -bezogen mit Bestellablauf (Beschaffungs-Workflow). Automatischer Vorschlag für den Montageplaner mit der Vollständigkeitsprüfung und Ampelsteuerung für „Geplanten Liefertermin-Status“, „Wareneingangstermin-Status“ und „Bestelldatum-Status“ (Zustand). Verfügbarkeitsübersicht zur Terminplanung der Montage und vor der Fahrt auf die Baustelle. Montagestatus für die Monteure bezüglich der Erledigung.

Baugruppe (Stückliste) für die Bestandteile des fertigen Baelements mit Lieferant z. B. Tür bestehend aus Türblatt, Zarge und Türgriff mit verschiedenen Lieferanten und Lieferterminen.

Speicherung der Teile für ein Baelement „Anlieferungs- und Lagerort“-bezogen auf das Baelement und den Einbauort mit Loch-Nummerzuordnung.

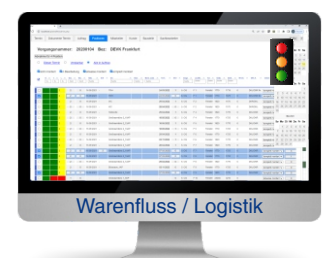
Auskunft: Was brauche ich für den Einbauort? Was fehlt noch für den Einbau von Fenster, Tür und Sonnenschutz?

Stammdaten: Erstellen / Lesen / Bearbeiten / Löschen durch Benutzer möglich für

- Artikel, Bestell-Nr. ERP, Lieferant Liefer-AB,
- Statusampel automatisiert für Lieferungen Bestätigt, Geliefert, Montage und
- Lagerplatz, Lagerort
- Montiert Status, Monteur(e)
- To Do, Angelegt Datum, Angelegt Name
- Nacharbeit, Restarbeiten, Textbausteine
- Monteur Feedback
- Übersichtsliste der Bauteile zum Baelement

### Konkreter Ablauf

1. Login über Maske (Internet)
2. Statuszuordnung zum Baelement Lieferstatus, Bestellstatus, Wareneingang durch Montageplaner.
3. Lieferungen der Teile für ein Baelement oder das Baelement selbst können durch Web-Seiten erfasst werden
4. Waren (Teile) können verortet (der Einbauort Loch-Nr. zugeordnet) werden
5. Montagestatus wenn die Montage erledigt ist, kann entsprechend der Montagestatus (Darstellung in Ampel-Farben) durch den Monteur als „erledigt“ gekennzeichnet werden.



## Leistungsbeschreibung

### Web-Prozess 3-Montage-Termin-Management (Baustellenorganisation)

#### Plantafel-Kalender-Web-Applikation

Stammdaten: Erstellen / Lesen / Bearbeiten / Löschen durch Benutzer möglich für

- Abnahmen
- Bilder
- Dokumente
- Termine

#### Konkreter Ablauf für Monteure

1. System um Monteuren und Planern eigene Ansichten zur Verfügung zu stellen
2. Monteure können ihre Termine als Liste sehen Tag / Monat / Jahr
3. Monteure können ihre Termine als Kalenderansicht sehen Tag / Monat / Jahr
4. Monteure können über Termine Aufträge Kunden Kundenadresse und Baustellenadresse und die zugeordneten Kontaktdaten sehen
5. Monteure können über Termine den Status der dem Termin zugeordneten Positionen sehen und ändern
6. Monteure können über Termine Abnahmen mit Unterschriften zu dem Termin zugeordneten Positionen erstellen
7. Monteure können dem Termin zugeordnete Dokumente sehen
8. Monteure können in dem Termin zugeordnete Positionen und Aufträgen verbundene Dokumente sehen

#### Konkreter Ablauf für Montageplaner

1. Montageplaner können Termine in Ansicht Monteur / Auftrag / Kunde / Baustelle sehen und anlegen
2. Montageplaner können Termine klassifizieren und mit Bemerkungen und To Do's versehen
3. Montageplaner können in der Ansicht Aufträge anzeigen lassen, für welche Aufträge Bestellungen verplanen sinnvoll machen

**In der Plantafel erstellte Termine sind in der Aufmaß-Webapp verfügbar, wenn die Accounts verbunden werden.**

